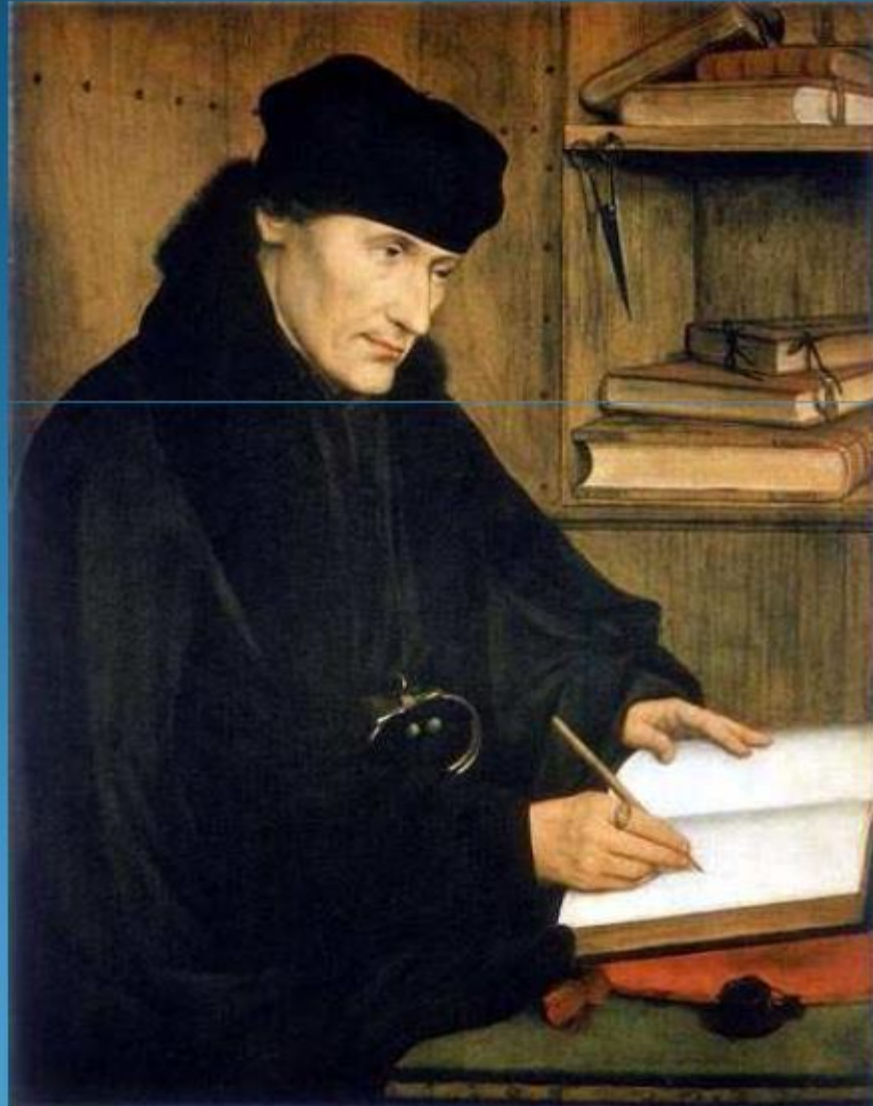


# THEME 3 : TRANSFORMATIONS DE L'EUROPE ET OUVERTURE SUR LE MONDE AUX XVI ET XVII

## Chapitre 2 : humanisme, réformes et conflits religieux



A la fin du XVe siècle et au début du XVIe, des savants, des artistes, des religieux veulent rompre avec le Moyen Âge et sa manière de penser. Ils admirent l'Antiquité gréco-latine. Ce sont les **humanistes**.

Ils rejettent tout ce qui rappelle le Moyen Âge, et critiquent la trop grande puissance de la religion. Ils affirment que l'homme peut comprendre et transformer le monde grâce à la connaissance.

*Érasme, dit Érasme de Rotterdam  
le "Prince des humanistes"*

L'étude du tableau de **Hans Holbein le jeune (1497-1543)**, intitulé « **Les ambassadeurs Jean de Dinteville et Georges de Selve** », 1533, Londres, National Gallery.

Jean de Dinteville, ambassadeur de France en Angleterre en 1533 (commanditaire de l'œuvre)



Son ami, Georges de Selve, évêque de Lavaur (qui lui aussi a été occasionnellement ambassadeur).

De nombreux objets, plus ou moins mystérieux, aux valeurs hautement symboliques.

Source : <http://www.wga.hu/>

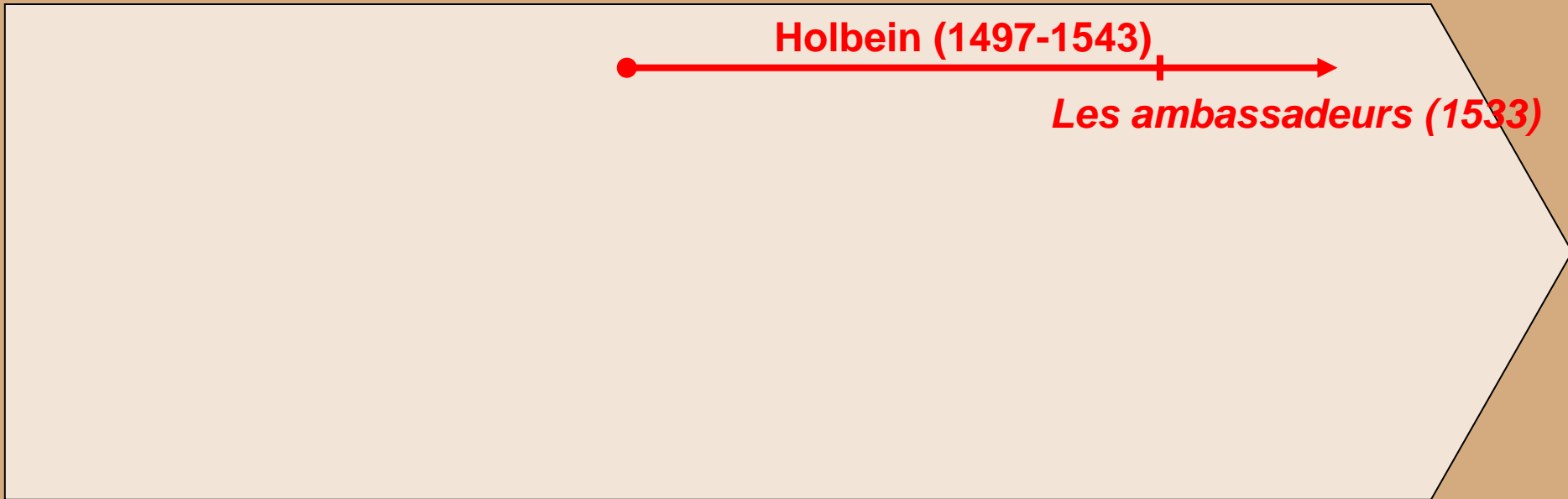
Quels sont les bouleversements culturels et intellectuels qui modifient en profondeur la vision du monde, l'art, la religion et les sciences de la fin du XVe siècle jusqu'au XVIe siècle? Quelles en sont les conséquences sur la société de l'époque?

Chronologie :

1450

1500

1550

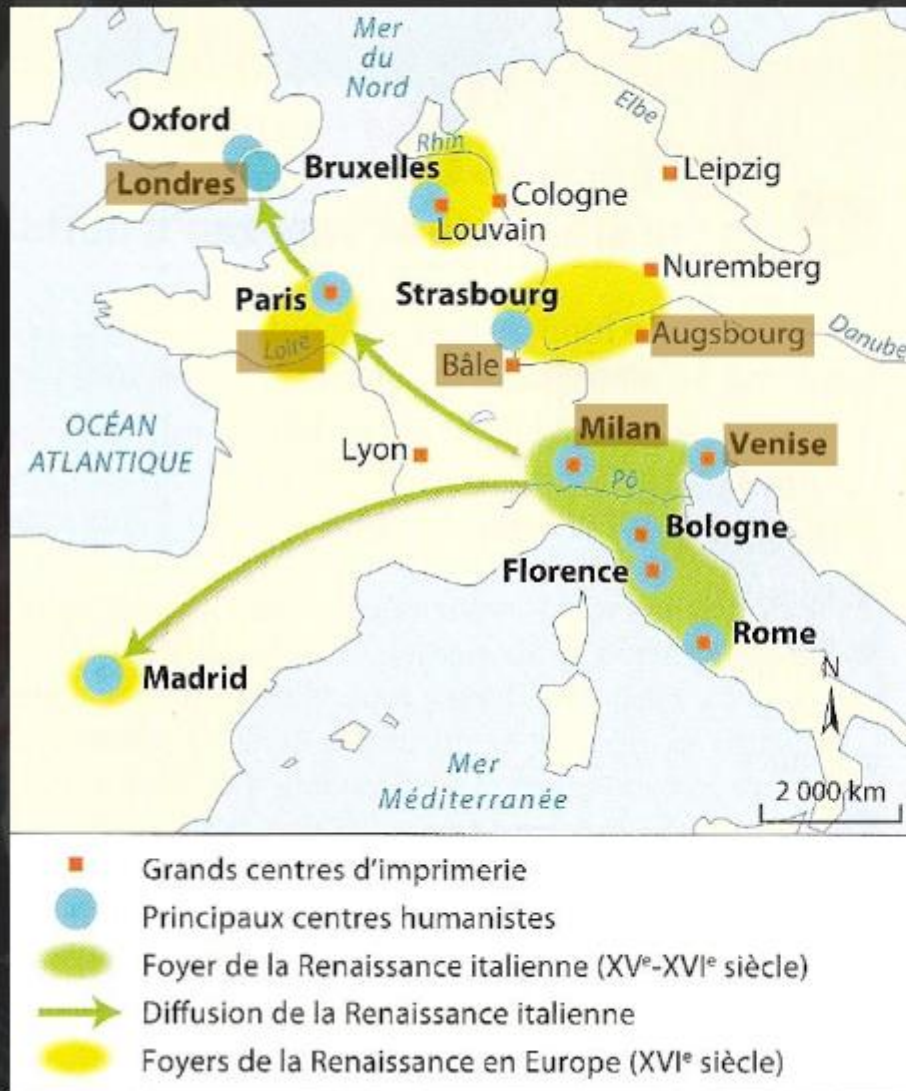


## A/ la Renaissance

### La vie et l'œuvre d'Hans Holbein le Jeune

- 1497 naissance de Hans Holbein, fils du peintre Hans Holbein l'Ancien à Augsbourg, en Allemagne
- 1515 déménagement de sa famille à Bâle
- 1516 réalisation du *Portrait des Epoux Meyer* (bourgmestre de la ville de Bâle)
- 1517 voyage à Lucerne où il réalise de petits travaux de décoration pour la ville
- 1518 probable voyage en Italie (Milan, Venise)
- 1519 retour à Bâle
- 1523 rencontre avec l'humaniste Erasme
- 1524 voyage en France où il découvre l'œuvre de Léonard de Vinci (Val de Loire)
- 1526 voyage à Londres
- 1528 retour à Bâle où il achète une maison avec l'argent gagné à Londres
- 1532 les guerres de religion le poussent à retourner à Londres
- 1533 réalisation du tableau *Les Ambassadeurs*
- 1535 peintre royal à la cour d'Henri VIII
- 1538 voyages en Europe pendant deux ans
- 1543 meurt de la peste à Londres

## Les grands foyers de la Renaissance



**Holbein a fréquenté la plupart des grands foyers de la Renaissance en Europe.**

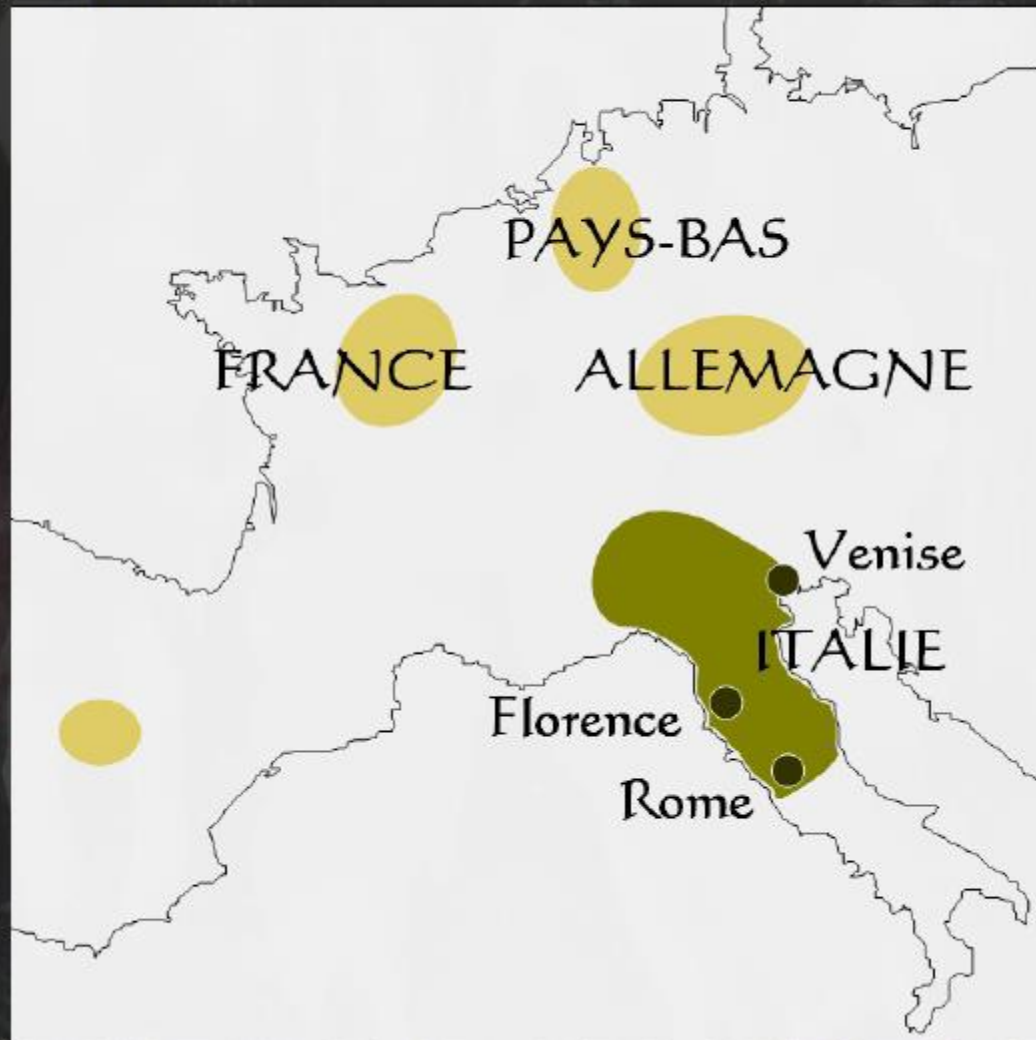


Hans Holbein le Jeune, *Autoportrait*, 1542



# 1°) les foyers de la renaissance

Les foyers de la Renaissance



## Légende



Foyers de la Renaissance italienne



Foyers de la Renaissance européenne



Grandes villes de la Renaissance





*Laurent de Médicis*



**Laurent de Médicis, un grand mécène**

« Il avait rempli ses jardins de belles sculptures antiques, les allées du parc et toutes les pièces étaient garnies d'admirables statues anciennes, de peintures et d'objets, dus à la main des meilleurs maîtres qui aient jamais vécu en Italie et à l'étranger. C'était comme une école pour les jeunes peintres et les apprentis sculpteurs. Laurent favorisa toujours les beaux génies. À ceux qui, trop pauvres, n'auraient pu se consacrer à l'étude du dessin, il assurait les moyens de vivre et de se vêtir. Il accordait d'immenses récompenses à ceux qui réalisaient les meilleurs travaux. Un jour, il demanda à Domenico Ghirlandaio\* s'il avait dans son atelier des jeunes gens qui fussent aptes à ce qu'il voulait. Domenico lui envoya entre autres Michel-Ange. Voyant la simplicité et l'ingéniosité de ce dernier, Laurent désira l'avoir auprès de lui. »

D'après **GIORGIO VASARI**, *Les Vies des plus excellents peintres, sculpteurs et architectes italiens*, vers 1550.

\* Grand peintre de la Renaissance italienne (1449-1494).



*Andrea del Verrochio*  
(1435 - 1488)

*Sandro Botticelli*  
(1445 - 1515)

### 3 Vue de Florence à l'époque des Médicis

Gravure de Francesco Rosselli, vers 1472.

Cosme de Médicis a financé l'achèvement du baptistère 1, de la cathédrale Santa Maria del Fiore 2 et du Couvent San Marco 3. À sa suite, Laurent de Médicis a contribué à embellir Florence en favorisant la vie artistique et intellectuelle. Sa famille habite le palais Pitti 4, possède une galerie sur le Ponte Vecchio 5 qui lui offre une vue superbe sur l'Arno, le fleuve de Florence. Les Médicis sont enterrés dans la basilique San Lorenzo 6.

### 1 Laurent de Médicis à Florence

Laurent de Médicis songea à rendre sa cité plus grande et plus belle. Comme elle renfermait beaucoup d'espaces dépourvus d'habitations, il fit tracer sur ces terrains de nouvelles rues pour y construire des bâtiments, ce qui la rendit plus belle et plus grande. Grâce à lui, la ville, chaque fois qu'elle n'était pas en guerre, était perpétuellement en fête, assistant à des tournois, à des cortèges où l'on représentait les événements et les plus hauts faits de l'Antiquité. [...] Il chérissait et s'attachait tous ceux qui excellaient dans les arts; il protégeait les gens de lettres [...]. Afin que la jeunesse de Florence pût se livrer à l'étude des belles-lettres, il fonda l'université de Pise où il appela les hommes les plus instruits qui fussent alors en Italie.

Machiavel, *Histoires florentines*, v. 1520.



## Le Ponte Vecchio





*Les ambassadeurs  
Jean de Dinteville et  
Georges de Selve,  
Hans Holbein le  
Jeune, 1533*

**Holbein s'inspire de différentes influences artistiques comme celles de Léonard de Vinci découvert lors de son voyage en France en 1524.**

**On y retrouve les principaux apports de la Renaissance : le travail sur le portrait, sur la perspective et l'approche scientifique de l'art.**

**Hans Holbein le Jeune découvre l'œuvre de Léonard de Vinci, qui a fini sa vie en France et est mort quelques années avant l'arrivée d'Holbein.**

Léonard de Vinci



Hans Holbein le Jeune



## 2°) les nouveautés de la renaissance



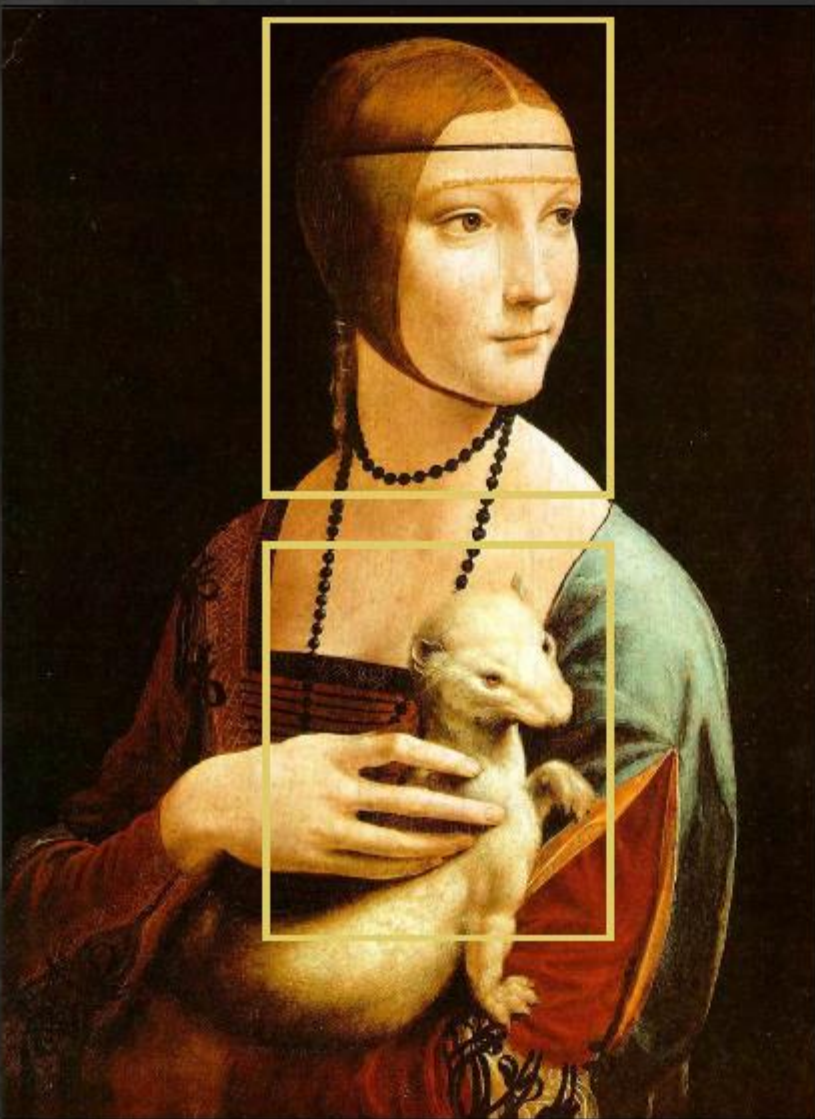
*Les ambassadeurs  
Jean de Dinteville et  
Georges de Selve,  
Hans Holbein le  
Jeune, 1533*

La première nouveauté de la Renaissance

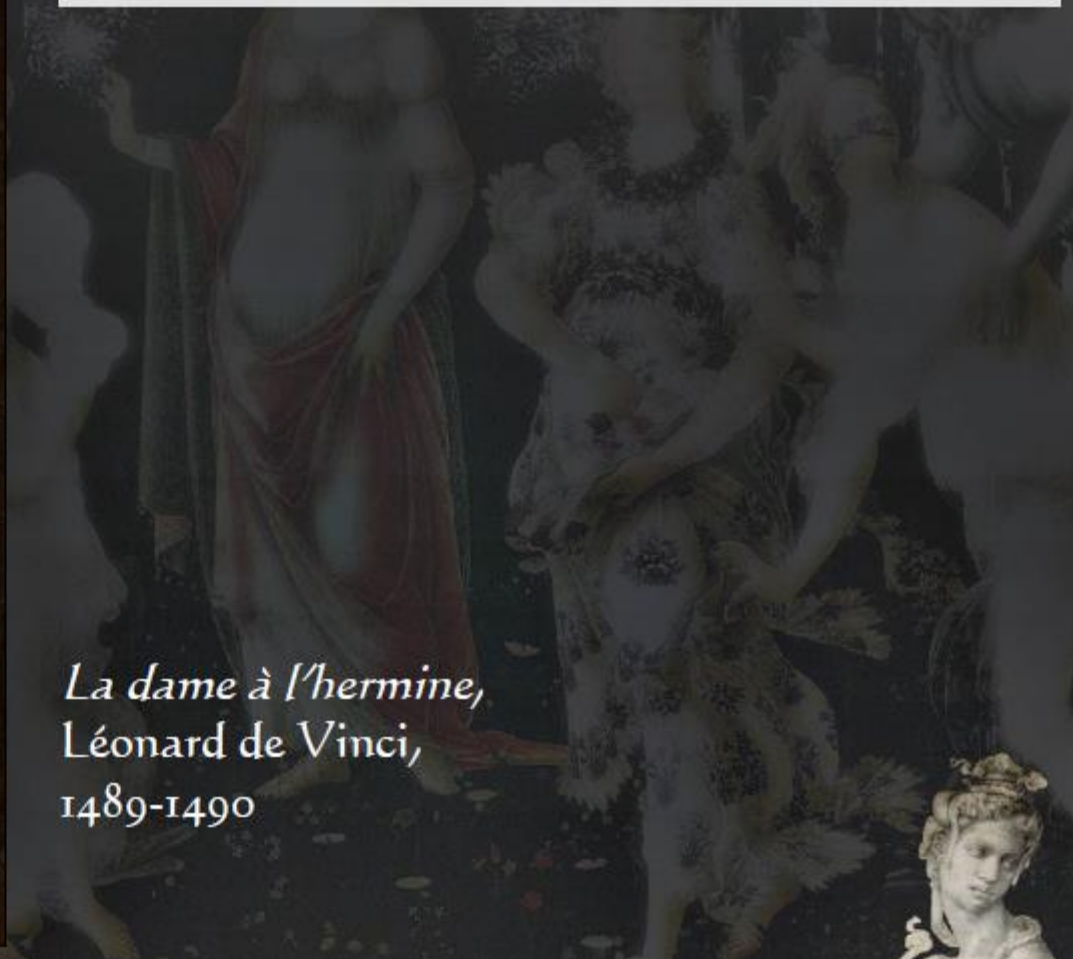
[Le tableau de la *Dame à l'hermine*] est le « premier portrait moderne » de l'histoire. [...] La dame, Cecilia Gallerani est représentée alors qu'elle se détourne en un brusque mouvement, comme distraite par la venue de quelqu'un [...] et même le petit animal nous est montré en alarme comme effrayé par un événement tout proche.

*D'après Pietro Marani, Léonard de Vinci, une carrière de peinture, Actes Sud – Motta, 2003*

Portrait où les personnages  
semblent en mouvement



*La dame à l'hermine,*  
Léonard de Vinci,  
1489-1490





*Les ambassadeurs  
Jean de Dinteville et  
Georges de Selve,  
Hans Holbein le  
Jeune, 1533*

## La seconde nouveauté de la Renaissance

Léonard distingue trois sortes de perspectives complémentaires : dans la première, [...] plus un objet s'éloigne de l'œil, plus il diminue en taille. Léonard codifie mathématiquement cette pratique. [...] La seconde perspective, dite linéaire, consiste à définir « comment les objets doivent être achevés avec d'autant moins de minutie qu'ils sont éloignés ». [Et enfin, dans la troisième perspective], les couleurs tendent à s'uniformiser à mesure que les objets s'éloignent.

*D'après Jérémie Koering, Léonard de Vinci, Editions Hazan, Musée du Louvre, 2003*

## Nouvelle approche de la perspective



*Portrait de  
Ginevra  
Benci, Léonard  
de Vinci, 1474-  
1476*



## La troisième nouveauté de la Renaissance

Contrairement à ces prédécesseurs, Léonard est porté par une véritable ambition scientifique. Il complète sa connaissance superficielle de l'homme par l'analyse de la structure interne des corps. [...] Lorsqu'il analyse le bras, il dessine d'abord l'os, puis il ajoute les muscles, les veines, les nerfs jusqu'à la peau.

*D'après Jérémie Koering, Léonard de Vinci, Editions Hazan, Musée du Louvre, 2003*

**Léonard réalise des études anatomiques avant de peindre.**

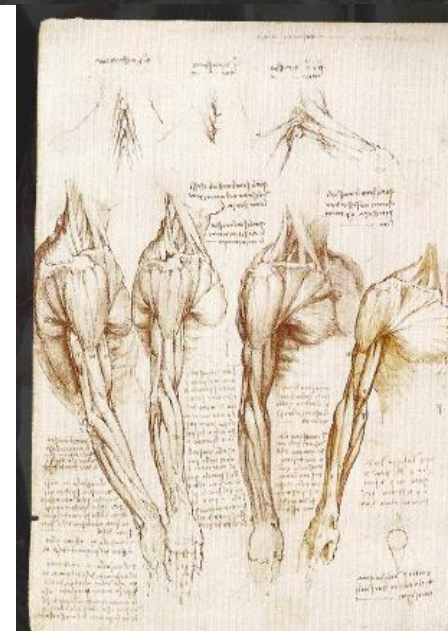


Planche anatomique de  
Léonard de Vinci,  
vers 1500

## Etude scientifique des corps



*La Vierge, l'Enfant  
Jésus et sainte Anne,  
Léonard de Vinci, vers  
1508*



# Symétrie et perspective



Le Pérugin, Le Christ remettant les clés du paradis à Saint Pierre, 1486, chapelle Sixtine, Rome.

### 3°) la redécouverte de l'Antiquité



*La Vierge, l'Enfant  
Jésus et sainte Anne,  
Léonard de Vinci, vers  
1508*

# Dans quels domaines l'Antiquité inspire-t-elle les artistes de la Renaissance ?

Trois œuvres de la Renaissance italienne



Villa Rotonda, Palladio



*Hatier 2010*

**architecture**

Persée, Cellini



*Belin 2010*

**sculpture**

Les trois grâces, Botticelli



*Hatier 2010*

**peinture**

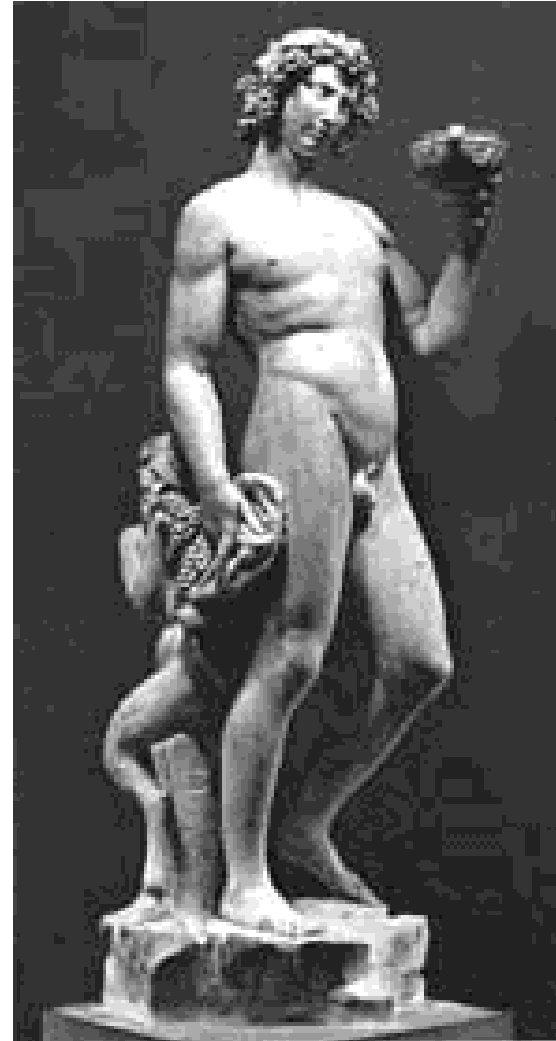
# ART ( sculptures, statues)

Statue reliquaire



[www.louvre.fr/.../photos/expos/conques2.jpg](http://www.louvre.fr/.../photos/expos/conques2.jpg)

Statue antique



**Bacchus ivre**

Michel-Ange, 1475-1564 ( Marbre, 184 c, 1497,  
Musée du Bargello, Florence)

## ART ( peintures, vitraux...)

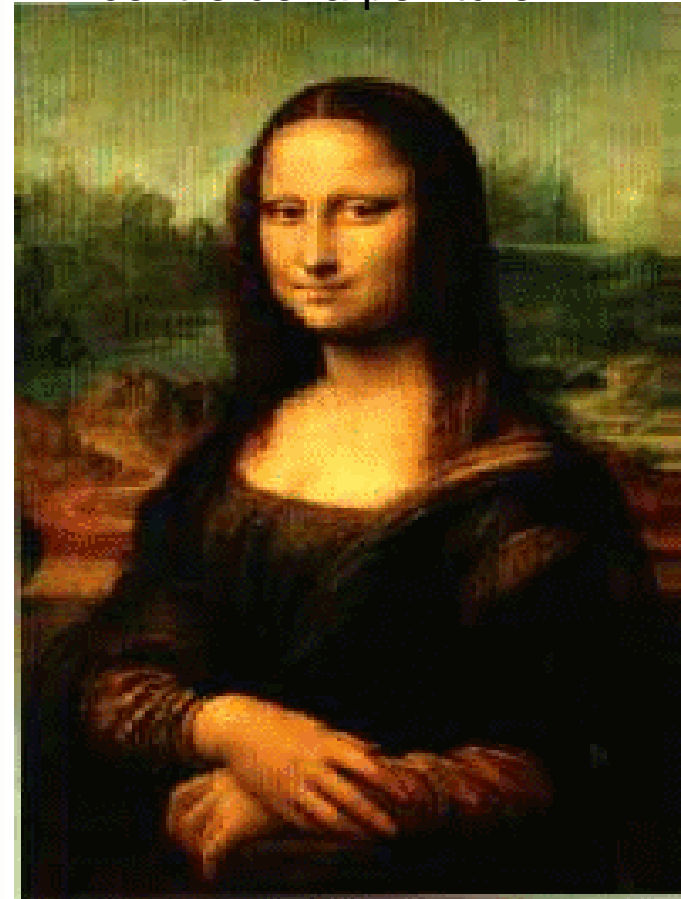
Scène de peinture religieuse



**Icône de la Vierge à l'enfant  
( Moyen - Age)**

[www.reprodicones.com/iconebois/boisviergемarie/](http://www.reprodicones.com/iconebois/boisviergемarie/)

L'homme et la femme au  
centre de la peinture



Léonard de Vinci, la Joconde, 1503-1507.  
Huile sur bois, 77 x 53 cm. Département  
des peintures, musée du Louvre, Paris.

# ARCHITECTURE

## Les châteaux forts



*C. Tambareau - 2005*

**Château – Gaillard. Source Clio-photo**  
Auteur [Caroline Tambareau](#) Créée le [Mercredi 15 Juin 2005](#)



**Façade du château de chambord**  
( source : clio-photo)

Les châteaux sont  
surtout des  
demeures

**Un art du portrait plus élaboré**



**Un nouveau traitement de la perspective**

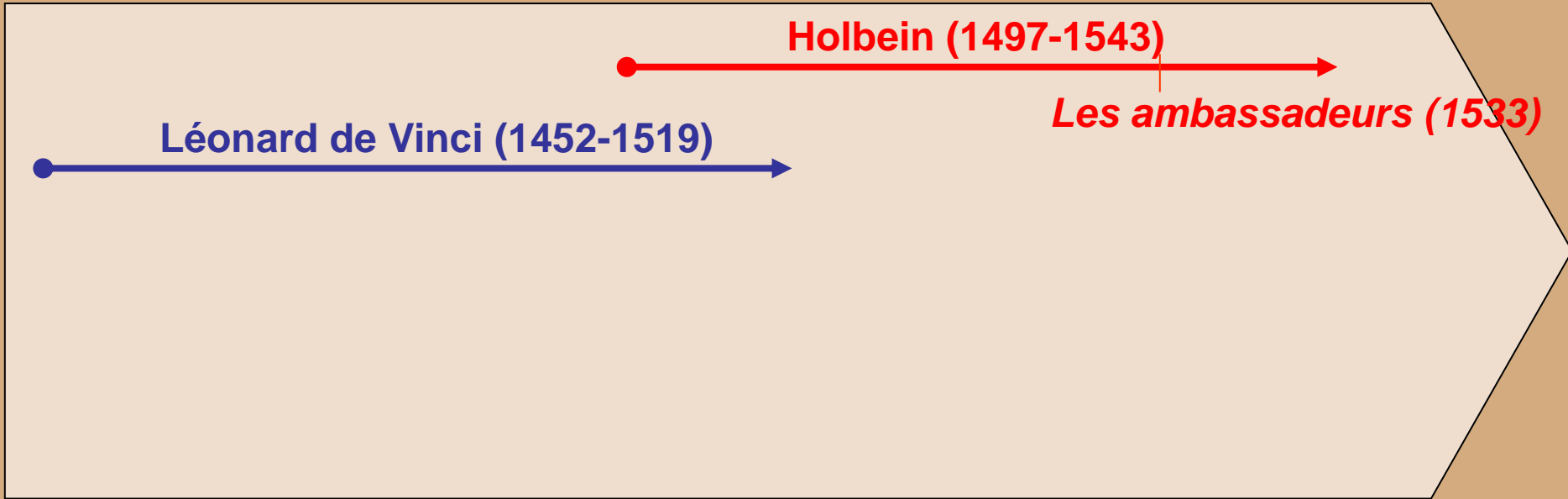
**Une approche scientifique de l'art :  
ici une anamorphose  
(déformation mathématique d'une image)**

## Chronologie :

1450

1500

1550



**L'art d'Holbein s'inspire de différentes influences artistiques comme celles de Léonard de Vinci découvert lors de son voyage en France en 1524. On y retrouve les principaux apports de la Renaissance : le travail sur le portrait, sur la perspective et l'approche scientifique de la peinture.**



## B/ Une œuvre témoin des grandes découvertes ?

Quelles grandes découvertes sont évoquées dans ce tableau d'Holbein ?



**Il s'agit du globe terrestre réalisé par Johann Schöner à Nuremberg en 1523 où figure la ligne de partage du monde entre Espagnols et Portugais établie par le Traité de Tordesillas ainsi que la circumnavigation de Magellan.**

Source : <http://www.wga.hu/>

# 1°) les nouveaux instruments de navigation

## La boussole

Vers l'an 1300, les Italiens créent la boussole à partir du principe de l'aiguille aimantée qui indique le pôle magnétique.

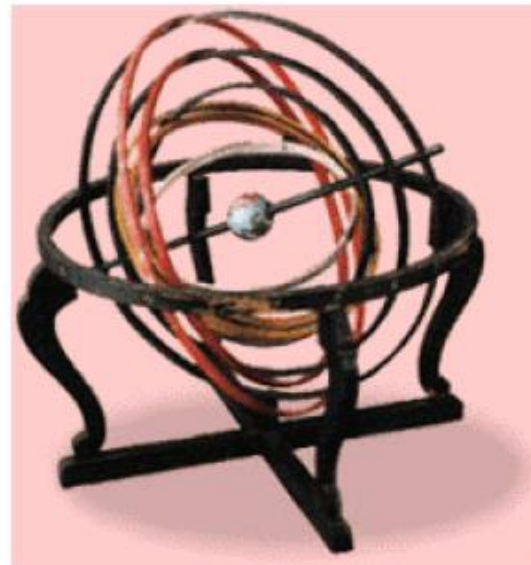
Ce principe depuis longtemps connu des chinois est introduit en Europe par les Arabes.



## L'astrolabe

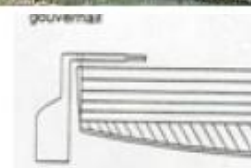
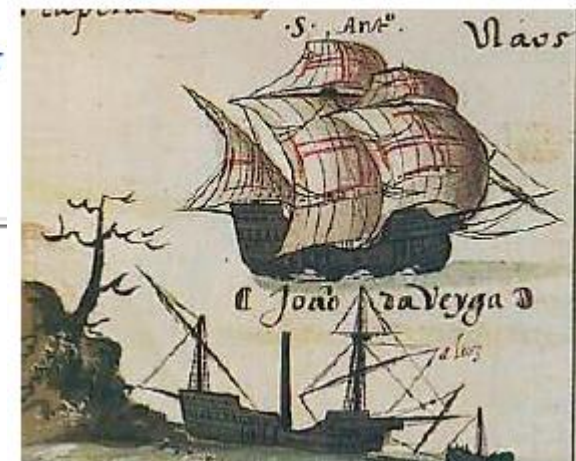
Au XV<sup>ème</sup> siècle, les portugais mettent au point l'astrolabe

En pointant l'aiguille de l'astrolabe vers l'étoile Polaire, on peut lire sa hauteur en degré par rapport à l'horizontale et calculer sa position en latitude (Nord-Sud) selon l'heure et le jour.



## Le gouvernail d'étambot

Au XV<sup>ème</sup> siècle, on met au point ce gouvernail qui pivote sur des charnières fixées à la poupe du navire.

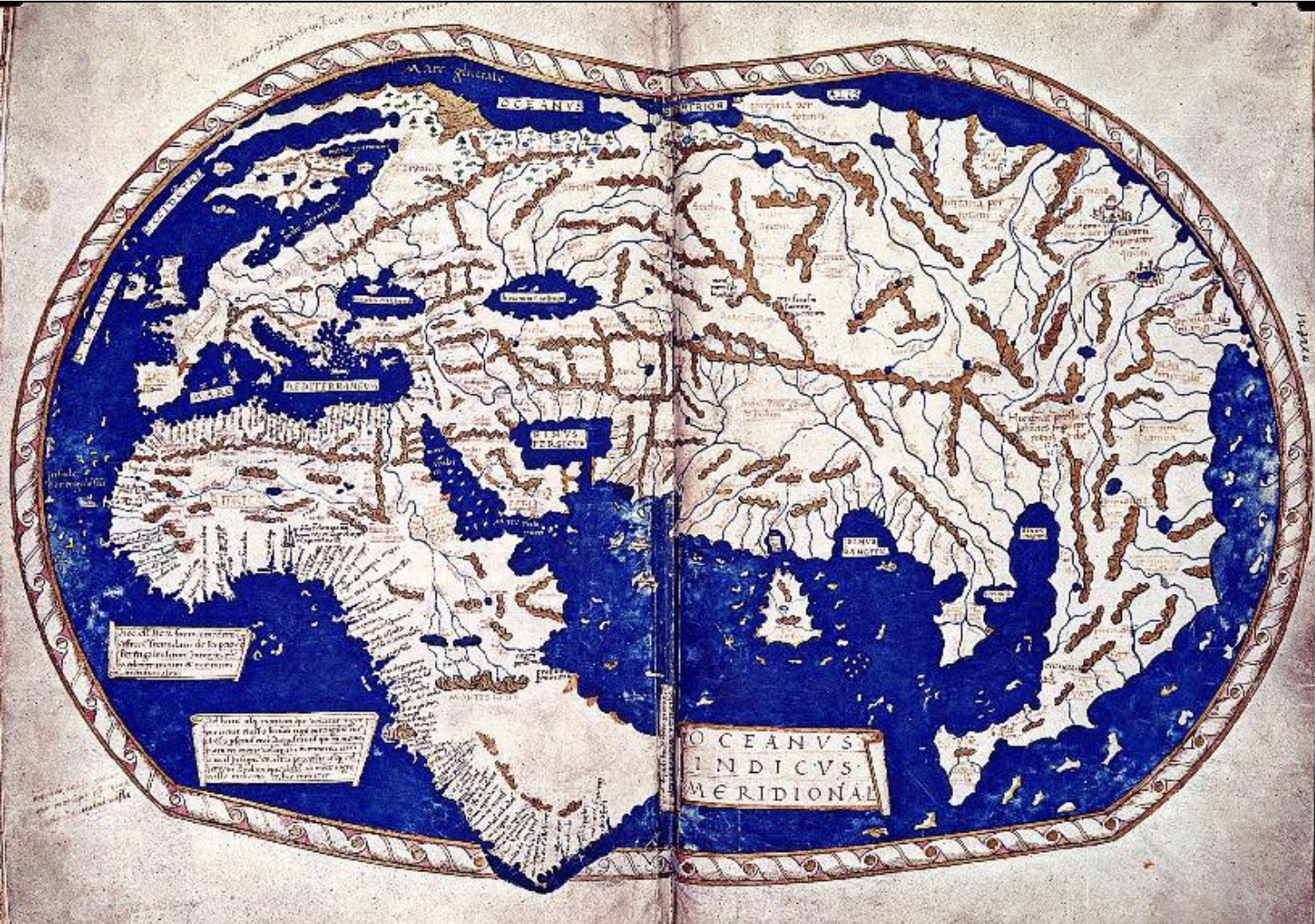


## Une carte T dans l'O

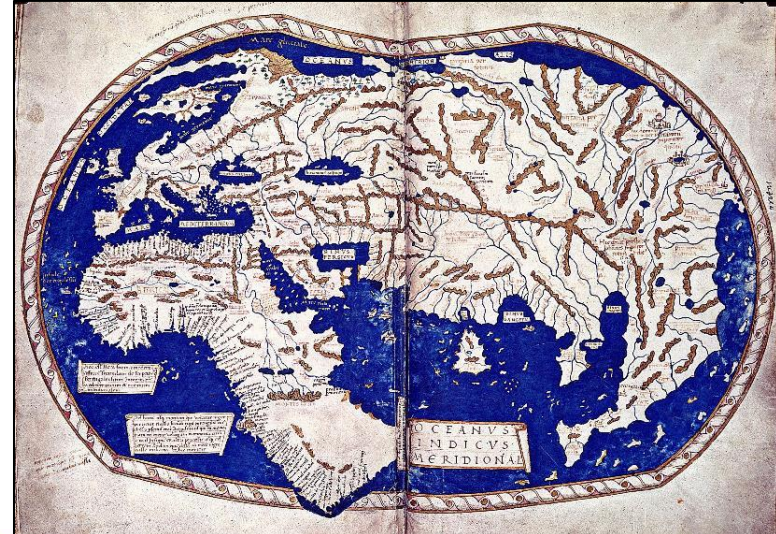
Carte du monde médiévale (BNF, Paris).

Cette carte se fonde sur la théologie chrétienne. Elle présente une Terre circulaire, dont le centre est Jérusalem. Symboliquement partagée en trois (en référence à la sainte Trinité), elle présente toujours l'Europe à gauche, l'Afrique à droite et l'Asie en haut, car c'est en Orient que siège le paradis terrestre selon les Écritures.

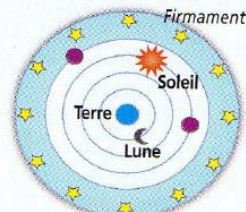
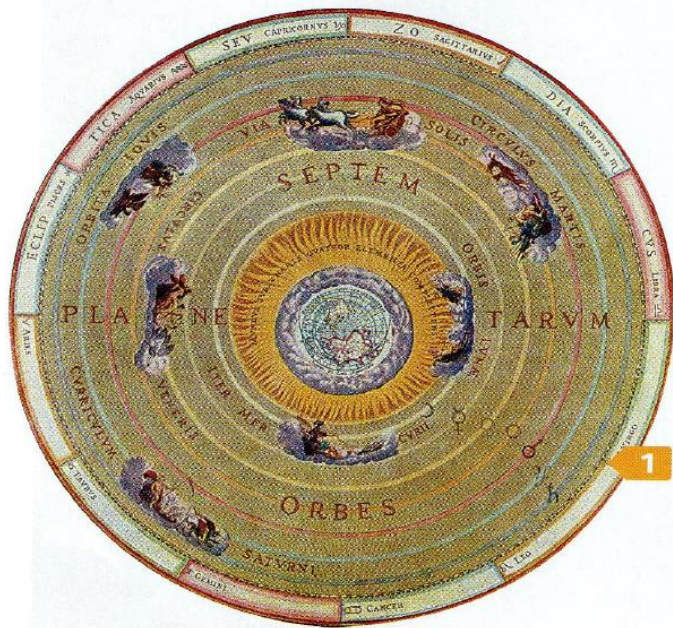




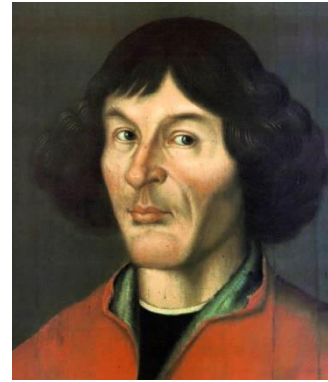
**Ptolémée**: géographe et astronome grec du II<sup>e</sup> siècle, il est l'un des pères de la géographie et son influence se fait sentir jusqu'au XVI<sup>e</sup> siècle.



Une carte du monde à la fin du XVIIe s.



L'univers de Ptolémée  
(II<sup>e</sup> siècle après J.-C.)



## 2 L'héliocentrisme

«Après de longues recherches, je me suis enfin convaincu : que le Soleil est une étoile fixe, entourée de planètes qui tournent autour d'elle et dont elle est le centre et le flambeau; le Soleil demeurant immobile, tout ce qui apparaît être un mouvement du Soleil est en vérité plutôt un mouvement de la Terre; que tous les phénomènes des mouvements diurnes et annuels, le retour périodique des saisons, sont les résultats de la rotation de la Terre autour de son axe et de son mouvement autour du Soleil.

Bien que toutes ces choses soient presque impensables, et assurément contraires à l'opinion de la multitude, néanmoins, nous les clarifions, du moins pour ceux qui n'ignorent pas les mathématiques.»

NICOLAS COPERNIC,

De la révolution des orbes célestes, 1543.

### 1 Du système de Ptolémée au II<sup>e</sup> siècle...

Gravure du système de Ptolémée in *Harmonia Macrocosmica*, BNF, Paris.

## Galilée, sur les traces de Copernic

### A/ Un défenseur prudent du savant polonais

«Depuis plusieurs années déjà, je me suis converti à la doctrine de Copernic, grâce à laquelle j'ai découvert les causes d'un grand nombre d'effets naturels. J'ai écrit sur cette matière bien des raisonnements que jusqu'à présent je n'ai pas osé publier, épouvanté par le sort de Copernic lui-même, notre maître; s'il s'est assuré une gloire immortelle auprès de quelques-uns, il s'est exposé aussi – tant est grand le nombre des sots – à la dérision et au mépris de beaucoup d'autres.»

Lettre de Galilée à Johann Kepler\*, 1597.

## Galilée accusé et condamné

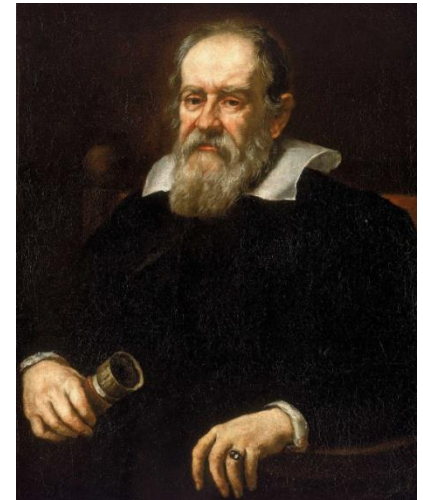
### A. La condamnation de Galilée par le Saint-Office<sup>1</sup>

« Il est paru à Florence un livre intitulé *Dialogue des deux systèmes du monde de Ptolémée et de Copernic* dans lequel tu défends l'opinion de Copernic. Par sentence, nous déclarons que toi, Galilée, t'es rendu fort suspect d'hérésie, pour avoir tenu cette fausse doctrine du mouvement de la Terre et du repos du Soleil. Conséquemment, avec un cœur sincère, il faut que tu abjures et maudisses devant nous ces erreurs et ces hérésies contraires à l'Église. Et afin que ta grande faute ne demeure impunie, nous ordonnons que ce *Dialogue* soit interdit par édit public, et que tu sois emprisonné dans les prisons du Saint-Office<sup>2</sup>. »

Sentence du Saint-Office, 22 juin 1633.

1. Tribunal du pape chargé de veiller au respect de la doctrine et de la foi catholique.

2. Sa peine est commuée par le pape : il sera assigné à résidence.

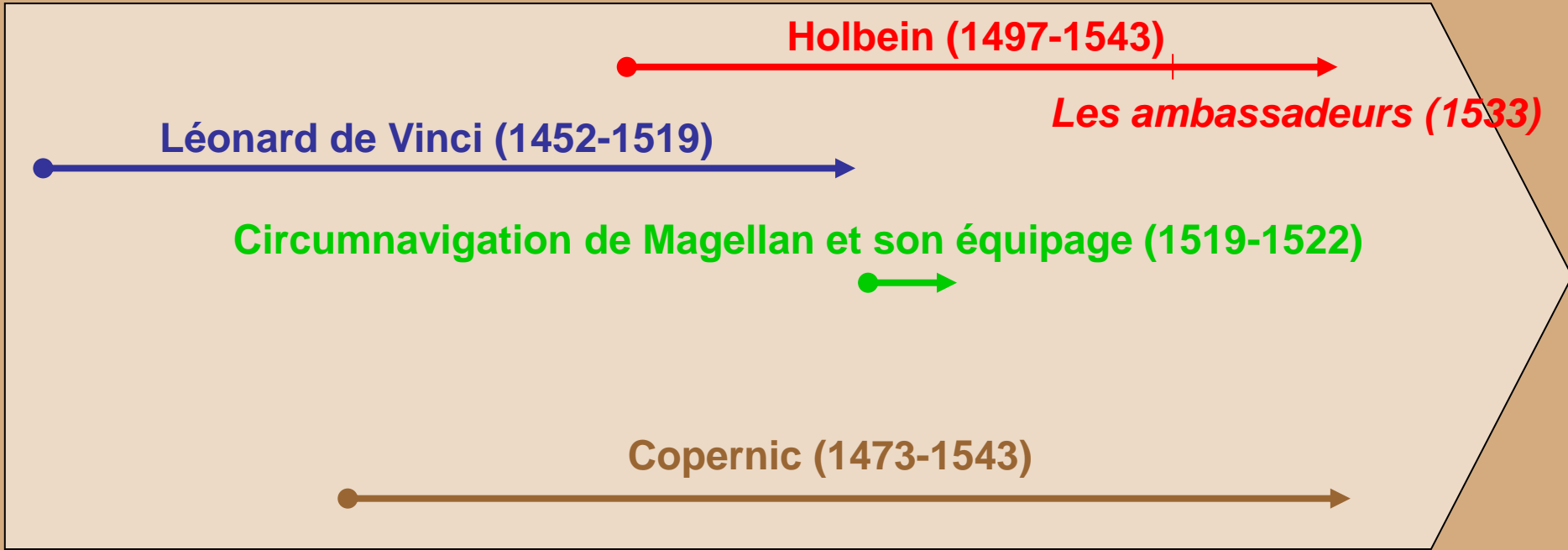


# Chronologie :

1450

1500

1550



Léonard de Vinci (1452-1519)

Holbein (1497-1543)

*Les ambassadeurs (1533)*

Circumnavigation de Magellan et son équipage (1519-1522)

Copernic (1473-1543)

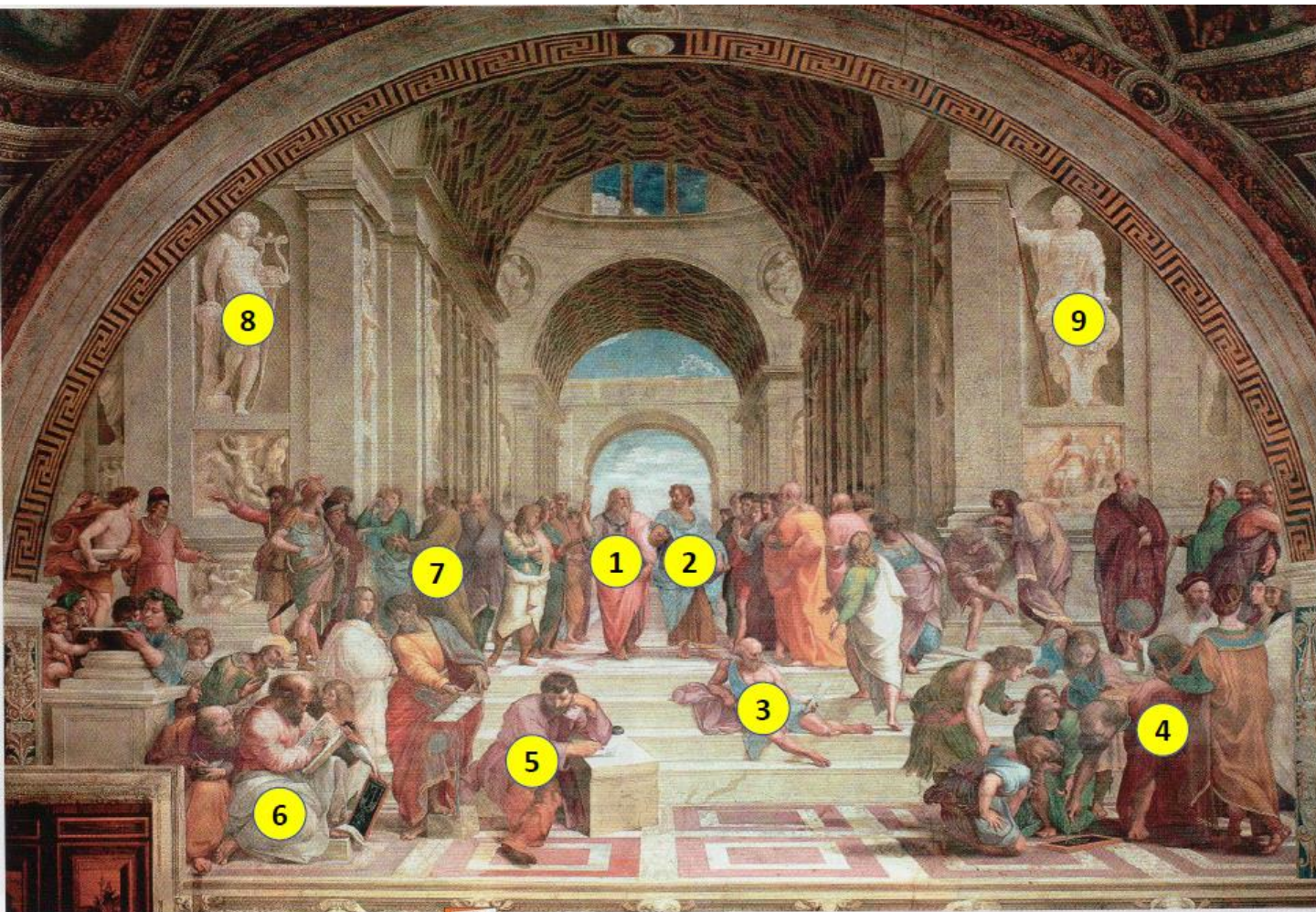
## 2°) Une œuvre marquée par les sciences

Les objets scientifiques sont nombreux :

Pourquoi trouve-t-on tant d'instruments liés aux sciences dans ce tableau ?







1. Platon sous les traits d'une gravure très célèbre de l'époque qui représente la philosophie/ 2. Aristote sous les traits de De Vinci/ 3. Diogène (philosophe)/ 4. Euclide sous les traits de Bramante/ 5. Héraclite (philosophe) sous les traits de Michel Ange/ 6. Pythagore / 7. Socrate/ 8. Apollon/ 9. Athéna



**L'École d'Athènes de Raphaël (1508-1511)**

(Fresque, 4,40 x 7,70 m, Chambre de la Signature, Vatican.)



Jean Pic de la  
Mirandole  
(1463 - 1494)



Thomas More  
(1478-1535)



François Rabelais  
(1493-1553)

## 2 L'homme idéal

« Je voudrais qu'il fût instruit des lettres ou des humanités<sup>1</sup>. Qu'il soit familier avec le latin et le grec, à cause de l'abondance et de la variété des choses qui furent divinement écrites dans ces langues. Qu'il connaisse bien les poètes ainsi que les orateurs<sup>2</sup> et les historiens, et qu'il apprenne lui aussi à écrire en vers et en prose, en particulier dans notre propre langue [l'italien]. Je le louerai

aussi de savoir plusieurs langues étrangères, particulièrement l'espagnol et le français. Il devrait également savoir nager, sauter, courir et lancer des pierres pour la préparation au combat. Je ne serai pas satisfait de lui s'il n'est aussi musicien. Je ne voudrais pas lui voir négliger la science du dessin et de l'art de peindre. »

D'après Baldassare CASTIGLIONE,  
*Le Courtisan*, 1528.

1. La grammaire, la rhétorique (l'art de bien parler) et la logique.

2. Qui prononce un discours.

## 2 Le goût des connaissances

*Gargantua écrit à son fils Pantagruel :*

« J'entends que tu apprennes les langues parfaitement. Des arts libéraux, géométrie, arithmétique et musique, je t'en donnais quelque goût quand tu étais encore petit. Poursuis le reste. De l'astronomie, connais toutes les règles. Quant à la connaissance de l'histoire naturelle, je veux que tu t'y adonnes avec curiosité. Qu'il n'y ait ni mer, ni rivière, ni source dont tu ne connaisses les poissons ; tous les oiseaux de l'air, tous les arbres, toutes les herbes de la terre, tous les métaux cachés au ventre des abîmes. Que rien ne te soit inconnu. Puis avec soin, relis les livres des médecins grecs, arabes et latins et par de fréquentes dissections, acquiers-toi une parfaite connaissance de l'autre monde qui est l'homme »

Rabelais, « Lettre de Gargantua à son fils Pantagruel, étudiant à Paris », *Pantagruel*, 1532.



## 1 Vésale pratiquant une dissection

Peinture de Pierre Poncet, XVII<sup>e</sup> siècle (musée des Beaux-Arts, Orléans).

André Vésale (Andries van Wesel) est né le 31 décembre 1514, à Bruxelles.

Médecin flamand, il est le plus célèbre anatomiste de la Renaissance et un grand humaniste. Ses travaux sur le corps humain mettent fin à près de mille ans de croyances. Son œuvre majeure, *De humani corporis fabrica*, est fondée sur l'observation et décrit, à l'aide de remarquables planches dessinées, l'ensemble du corps humain. Il meurt en 1564, sur l'île de Zante, en Grèce.

## 2°) DIFFUSION DES CONNAISSANCES

Du scriptorium ...

à l'imprimerie...



**Un moine copiste au Moyen-Âge**  
( enluminure du XVI e siècle BNF,  
Paris extraite du manuel Belin  
2003 p.136)



**Une imprimerie** (gravure de Giovanni  
Stradano, 1570, BNF Paris extraite du  
manuel Hatier 2005 p147)



GUTENBERG





## GUTENBERG



Après avoir procédé à des essais multiples sur des feuilles simples ou de petits livrets, **Gutenberg publia, en 1455, la première Bible imprimée** de l'histoire. Il en réalisa entre **160 et 170 exemplaires**, dont il subsiste encore aujourd'hui 49 unités dans les principales bibliothèques du monde.

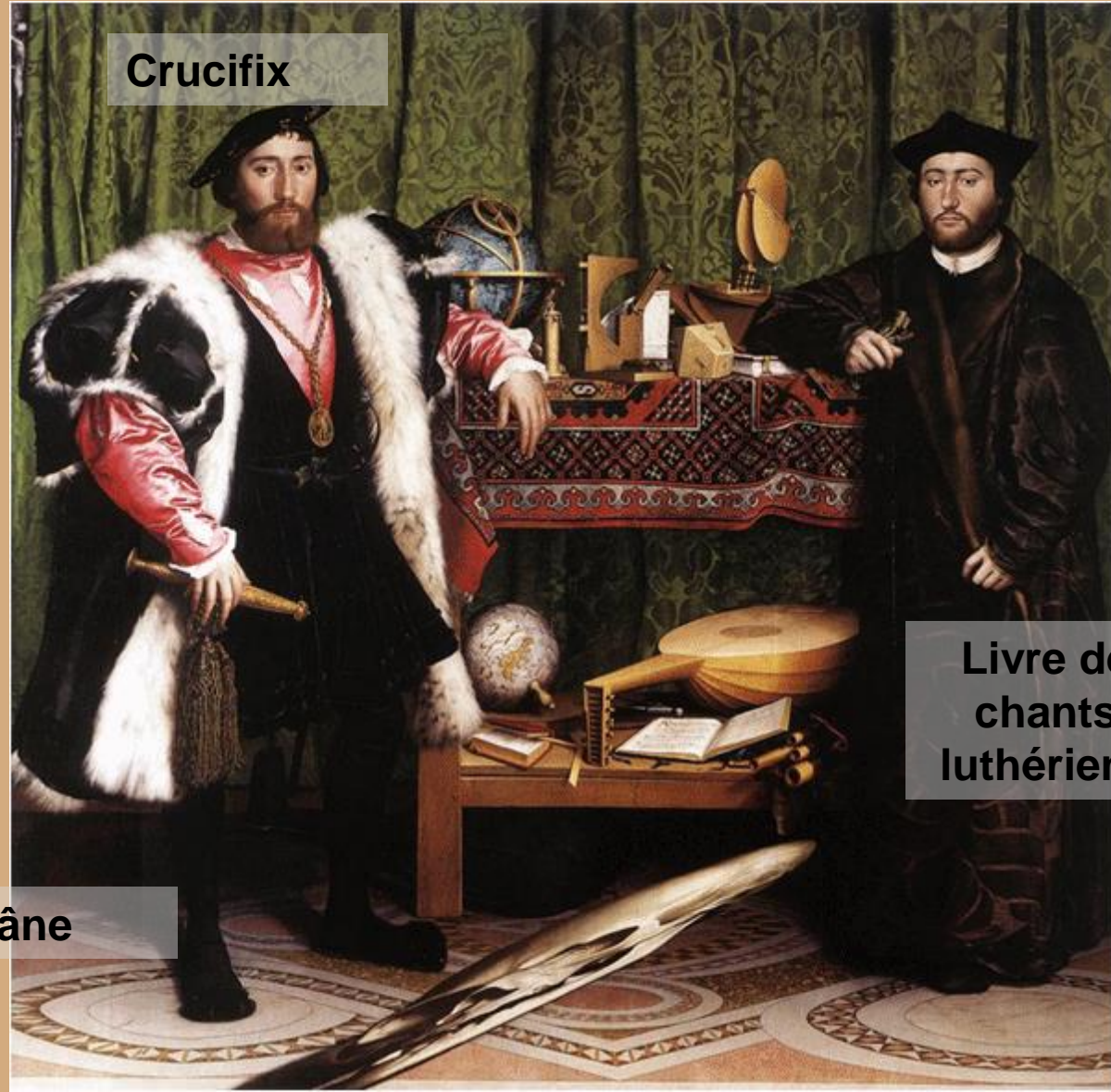
Ce grand livre en deux volumes, imprimé sur *papier* ou sur *parchemin*, compte près de **1000 pages** et utilise quelques **290 signes typographiques différents**.

Sa publication a vraisemblablement demandé **plusieurs années de travail**.

## C/ Une œuvre évoquant de nouvelles conceptions religieuses ?

Quel nouveau rapport à la religion est montré dans ce tableau ?

Les allusions religieuses y sont nombreuses.



Crucifix

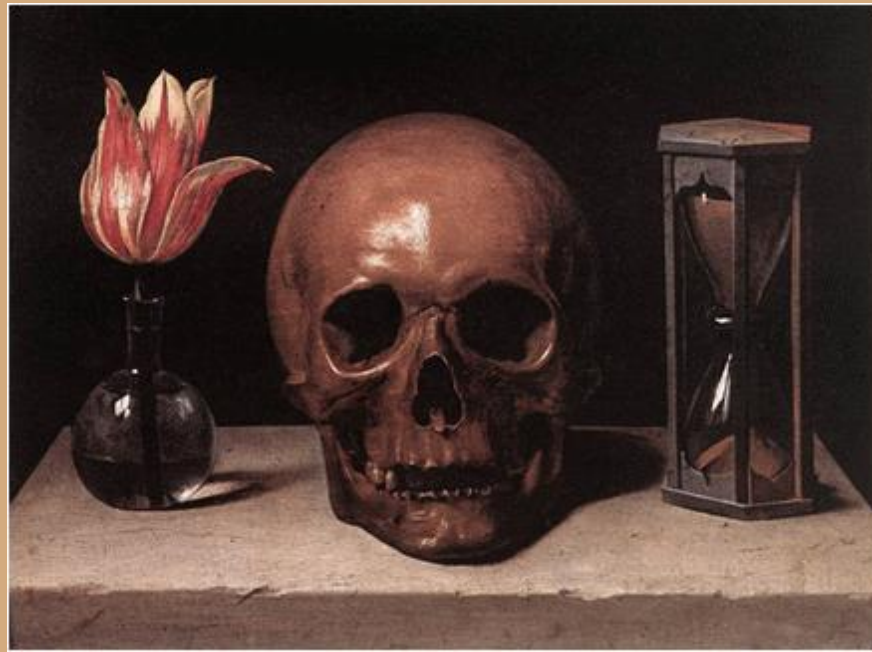
Livre de  
chants  
luthériens

Crâne

Ces allusions témoignent des profonds bouleversements religieux du XVIe siècle.



**La présence d'un crâne dans le tableau n'est pas fortuite. Associé à d'autres objets, il correspond à un thème pictural appelé « vanités » et qui apparaît au XVIe siècle : toute entreprise humaine est vaine si l'homme oublie qu'il doit mourir.**

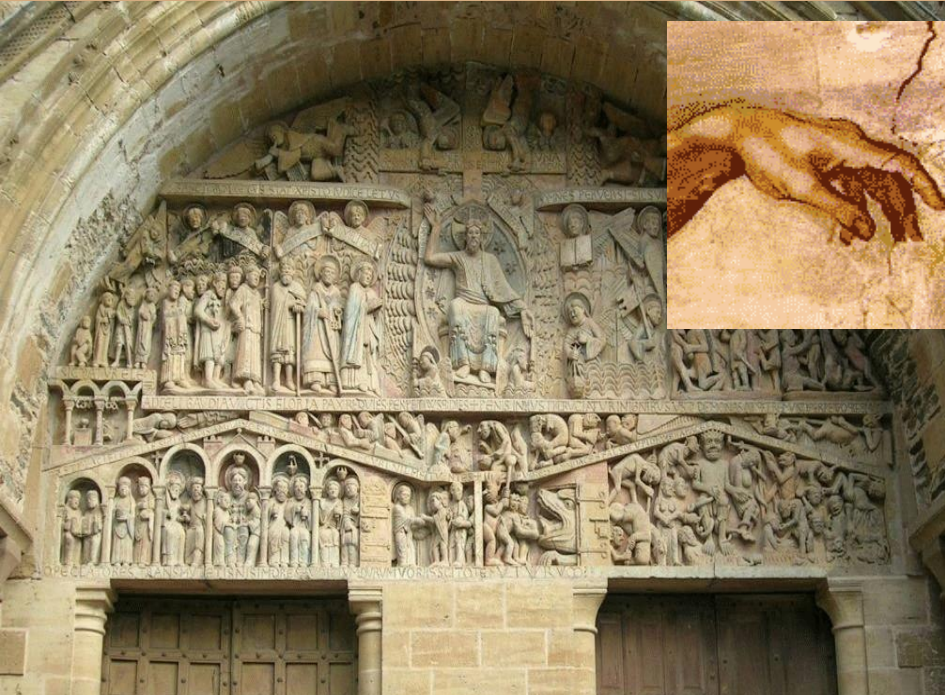


**Philippe de Champaigne (1602-1674), *Vanité*, Le Mans, Musée de Tessé**



# 1°) les MENTALITES au XVIème siècle

Peur de l'Enfer et des catastrophes naturelles



**Le tympan de Conques**  
( source : clio-photo)

Confiance en la science et la raison



**Le mathématicien Fra' Luca Pacioli avec un de ses élèves.**  
*Peinture sur bois de Jacopo De' Barbari (1440 / 1515).*  
Naples, Musée San Martino

**Le parfait humaniste**

d'après Castiglione, L' Homme de cour, 1528

« Ils seront éternellement damnés avec ceux qui les enseignent, ceux qui pensent que des lettres d'indulgences leur assurent le salut ».

(thèse 32 de Luther, 31 octobre 1517)



La vraie et la fausse Eglise, Lucas Cranach, 1546-1547, détail.

Il dénonce la vente des **indulgences** par le pape : pour lui, un chrétien ne peut acheter le **Salut**.

## 2°) la religion réformée : le protestantisme

- « • Les prédicateurs des indulgences se trompent quand ils disent que les indulgences du Pape délivrent l'homme de toutes les peines et le sauvent.
- Il faut enseigner aux chrétiens que celui qui, voyant son prochain dans la misère, le délaisse pour acheter des indulgences ne s'achète pas l'indulgence du Pape mais l'indignation de Dieu.
  - C'est faire injure à la Parole de Dieu que d'employer dans un sermon autant et même plus de temps à prêcher les indulgences qu'à annoncer la Parole de Dieu.
  - Pourquoi le Pape n'édifie-t-il pas la basilique de saint Pierre de ses propres deniers plutôt qu'avec l'argent des pauvres fidèles puisque ses richesses sont aujourd'hui plus grandes que celles de l'homme le plus riche ? »

Luther crée l'Eglise **protestante**. Ainsi, tout en restant de foi Chrétienne, il rompt avec l'Eglise catholique.

D'autres **réformateurs** protestants apparaissent à la même époque :

- Jean Calvin : Créé l'Eglise "calviniste"
- Henri VIII (roi anglais): Créé l'Eglise "anglicane".



#### 4 La justification de la foi d'après Martin Luther (1483-1546).



« La foi suffit à un chrétien, il n'a besoin d'aucune œuvre pour se justifier. Des œuvres bonnes et justes ne font jamais un homme bon. Celui qui n'a pas la foi ne peut tirer profit d'aucune bonne œuvre pour assurer son Salut. Par contre, ce n'est aucune de ses œuvres mauvaises qui le rend mauvais ni le damne mais son manque de foi qui rend la personne mauvaise. »

D'après Martin Luther, *La liberté du chrétien*, 1520.

#### 5 La doctrine de Jean Calvin (1509-1564).

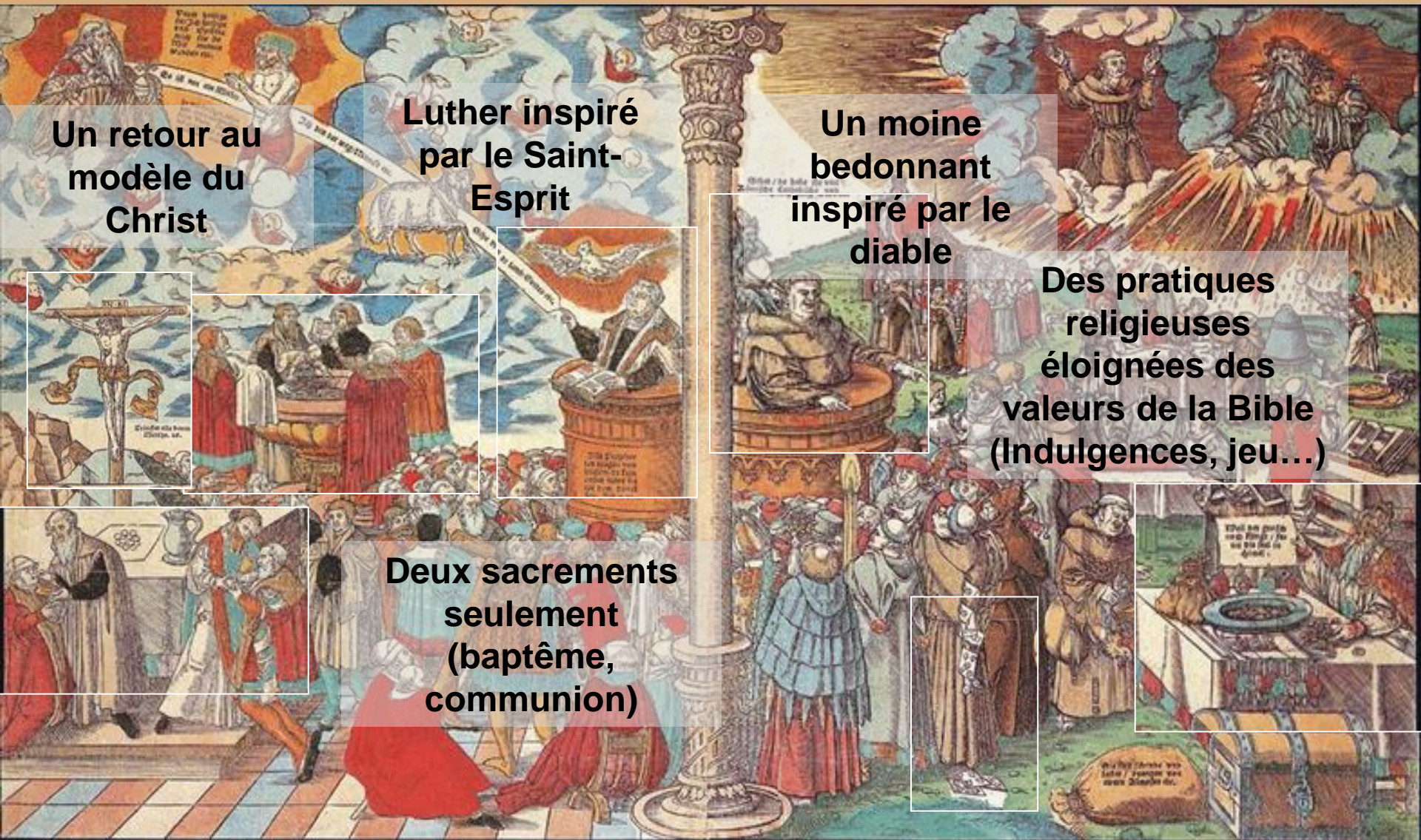
« Dieu ne crée pas tous les hommes en pareille condition, mais ordonne les uns à la vie éternelle, et les autres à l'éternelle damnation. Si l'on demande pourquoi Dieu a pitié d'une partie, et pourquoi il abandonne l'autre, il n'y a aucune réponse, sinon qu'il lui plaît ainsi. »

D'après Jean Calvin,  
*L'Institution de la religion chrétienne*, 1536.

# Les réformateurs opposent donc deux Eglises :

## L'Eglise réformée

## L'Eglise catholique



**Un retour au modèle du Christ**

**Luther inspiré par le Saint-Esprit**

**Un moine bedonnant inspiré par le diable**

**Des pratiques religieuses éloignées des valeurs de la Bible (Indulgences, jeu...)**

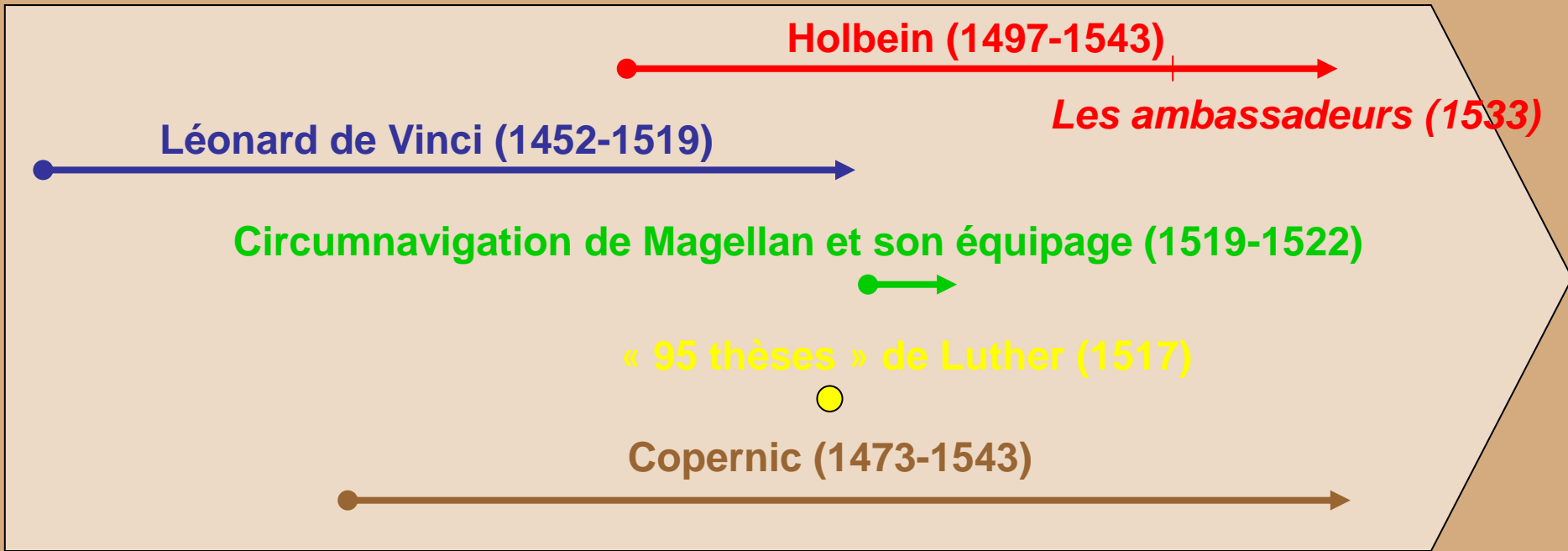
**Deux sacrements seulement (baptême, communion)**

## Chronologie :

1450

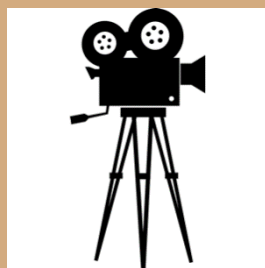
1500

1550



## 2) La réaction de l'Eglise et l'apparition des guerres de religions

## 3°) la Contre-Réforme



- **Les Écritures**

« Que personne n'ait l'audace d'interpréter l'Écriture contrairement au sens qu'a donné la Sainte Mère l'Église. »

- **Les œuvres**

« Abondez en œuvres bonnes, car Dieu n'est pas injuste et n'oubliera pas vos œuvres et la charité dont vous avez fait preuve en son nom. »

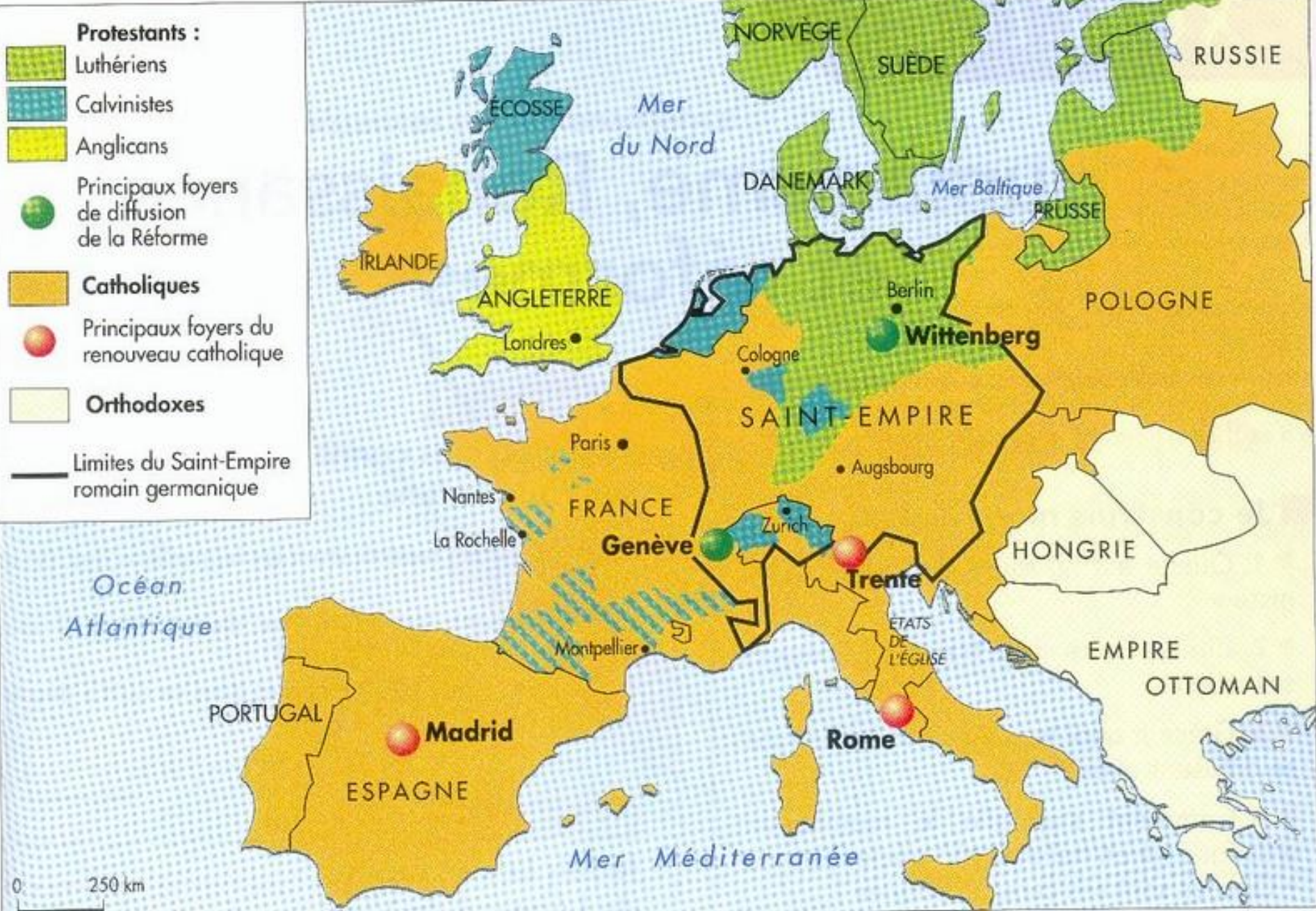
- **Les images**

« On doit avoir et conserver dans les églises les images de Jésus-Christ, de la Vierge mère de Dieu, et des autres saints [...]. Par le moyen des images devant lesquelles nous nous prosternons, nous adorons Jésus-Christ et vénérons les saints dont elles portent la ressemblance. »

- **Les mœurs du clergé**

« Les évêques doivent être irréprochables, sobres, chastes, honnêtes, comme il est convenable à des ministres de Dieu. »

- Protestants :**
-  Luthériens
  -  Calvinistes
  -  Anglicans
- Principaux foyers de diffusion de la Réforme
- 
  - 
- Catholiques**
- 
- Principaux foyers du renouveau catholique
- 
- Orthodoxes**
- 
- Limites du Saint-Empire romain germanique



Source : Champigny (D.) Bernier (M.) (dir.), *Histoire géographique 5<sup>e</sup>*, Nathan, 2001



◆ Les protestants sont accusés d'**hérésie** par l'**inquisition**. Ils sont persécutés et massacrés, s'ensuivent ainsi des guerres de religion au sein même des pays (guerres .....).

Source : Magnard, 2010, doc 1 p 194.



1 Le massacre de la Saint-Barthélemy, le 24 août 1572. Tableau de François Dubois (1529-1584), protestant. 154 cm x 94 cm, musée cantonal des Beaux-Arts, Lausanne (Suisse).



- zone d'influence de la Ligue catholique (1584-1598)
- forte présence protestante
- principal massacre (St. Barthélémy, août 1572)
- siège
- aide catholique (Philippe II d'Espagne)
- aide protestante (Elisabeth d'Angleterre)
- Édit de Nantes (1598)

**Les guerres de religion en France**

# Conclusion générale :

Le tableau de Hans Holbein, *Les ambassadeurs*, reprend les principaux bouleversements culturels et intellectuels du XVI<sup>e</sup> siècle :

- renouveau artistique de la Renaissance,
- nouvelle vision du monde liée aux grandes découvertes et révolution de la pensée scientifique
- nouveau rapport à la spiritualité.

Une nouvelle vision de l'homme et du monde qui transparait.

## 5 L'édit de Nantes (1598)

*L'édit comprend 92 articles.*

« **Art. 3.** – Ordonnons que la religion catholique soit rétablie en tous les lieux et endroits de notre royaume pour y être paisiblement et librement exercée, sans aucun trouble ou empêchement.

**Art. 6.** – Avons permis et permettons à ceux de la religion prétendue réformée [religion protestante] de vivre partout dans notre royaume sans être vexés, brutalisés ni astreints à faire quelque chose contre leur conscience.

**Art. 9.** – Nous permettons à ceux de la religion prétendue réformée de continuer l'exercice public de leur religion là où elle existait en 1597.

**Art. 11.** – Davantage, nous ordonnons que dans les faubourgs d'une ville de chaque bailliage<sup>1</sup>, en plus de celles déjà accordées, l'exercice de la religion prétendue réformée puisse se faire publiquement.

**Art. 22.** – Ordonnons qu'il ne sera fait ni différence, ni distinction entre les religions pour être admis dans les universités, collèges et écoles, dans les hôpitaux et les léproseries. »

■ D'après *L'Édit de Nantes*, 1598.

1. Une circonscription administrative.